

## MISSÃO SOGA

MAIO 2022

**“NÔ CUIDA DI NÔ SAÚDE”**





**Data: 1ª quinzena de maio de 2022**

## **Enquadramento**

### **Entidade organizadora**

A associação S.O.G.A. - Servir Outra Gente com Amor é uma Organização Não Governamental para o Desenvolvimento, fundada em 2015, que tem como propósito a promoção e defesa dos direitos humanos no âmbito de projetos nacionais e internacionais de apoio ao desenvolvimento humano. A associação apoia especialmente a ilha de Soga, situada no arquipélago dos Bijagós, na Guiné-Bissau, e tem como principal objetivo melhorar as condições de vida da população que vive em situação de pobreza extrema. A ilha recebe voluntários da associação que, em cooperação com a população, avaliam as carências e possíveis soluções, atuando nas áreas da educação, saúde e sustentabilidade (alimentação, sustentabilidade ambiental e autonomia económica).

Na área da saúde, quando a associação chegou à ilha de Soga verificou a existência de inúmeras carências ao nível de cuidados médicos e de enfermagem. Até ao momento, foi possível a concretização de diversos objetivos, nomeadamente:

- Construção do edifício de um centro de saúde mais próximo da população (Posto Sanitário Crito Manuel Tavares);
- Financiamento da formação de um enfermeiro que agora exerce funções na ilha;
- Ações de sensibilização no âmbito da saúde menstrual;
- Fornecimento de medicação para a população como forma de resposta às necessidades existentes;
- Aquisição de um barco, batizado de “travessia para a vida”, que permite aos habitantes de Soga, numa situação de emergência, serem evacuados para o hospital da ilha de Bubaque. Esta transferência acontecerá sempre que o centro de saúde não tiver condições para responder à ocorrência;
- Obtenção de financiamento para construção de filtros de água comunitários, que atualmente fornecem água potável a uma das 5 aldeias da ilha e ao jardim de infância.

### **Contexto do país**

A República da Guiné-Bissau apresenta um contexto de fragilidade e carências ao nível do sistema nacional de saúde, não respondendo às necessidades da população. De acordo com a Organização das Nações Unidas, a Guiné-Bissau tem o segundo sistema de saúde mais frágil do mundo (a seguir à Somália), possuindo uma variedade de doenças infecciosas, inclusive os valores mais altos de prevalência do vírus VIH e tuberculose da África Ocidental. Apresenta, também, uma elevada taxa de mortalidade

materna e infantil, vários problemas relacionados com a má nutrição (agravada pelo consumo de água não potável) e elevada incidência de malária.

Na Guiné-Bissau existem grandes diferenças no acesso aos cuidados de saúde entre áreas urbanas e rurais. Estima-se que 66% da população resida a mais de 5 km da estrutura de saúde mais próxima, sendo a média nacional de um centro de saúde para mais de 13.500 habitantes e estando os serviços de saúde concentrados principalmente em Bissau e nas capitais regionais.

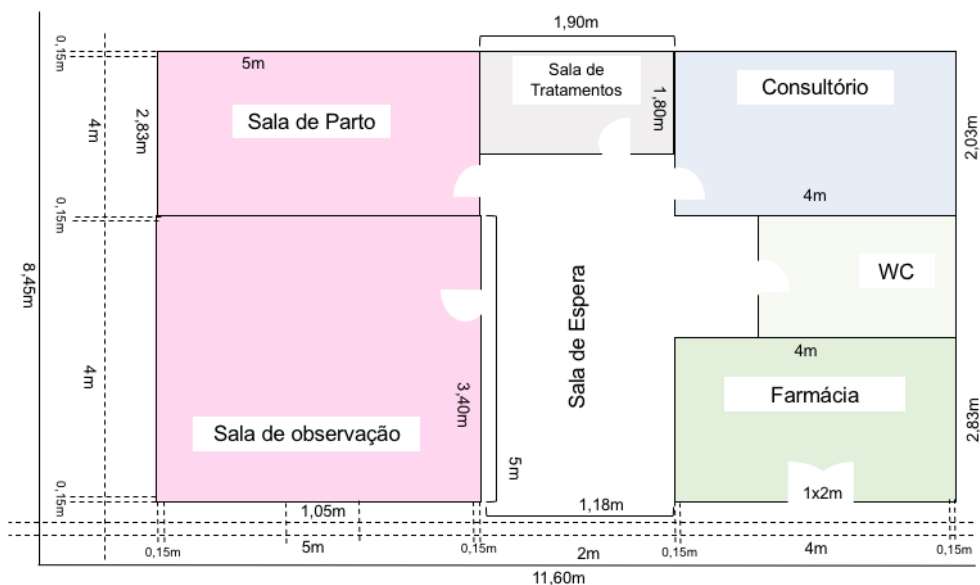
Sensibilizar e mudar mentalidades, sem desrespeitar a cultura e os costumes de cada região, é um dos grandes desafios de qualquer ONG principalmente na área da saúde. Na Guiné-Bissau existe ainda muito a crença de que o curandeiro consegue curar qualquer problema de saúde, sendo importante tentar mostrar às populações que há outras formas de ver e tratar as doenças.

## Objetivo global

Avaliar a situação atual e promover condições de saúde na comunidade da ilha de Soga, contribuindo com medidas concretas para a promoção da saúde, prevenção e tratamento de doenças.

## Objetivos específicos

- Promover condições para o bom funcionamento de um novo centro de saúde (“Posto Sanitário Crito Manuel Tavares”), idealizado em 2018 pela S.O.G.A para estar mais próximo da população, uma vez que o atual centro de saúde, localizado em Ancauque, encontra-se a 3km (aproximadamente 45 min a pé) do centro da ilha e a 5 km da aldeia de Ebeje.



A construção deste edifício foi concluída em 2021 através do apoio de entidades parceiras. Para além disso, foi já conseguido a eletrificação com painéis solares, numa ilha onde o acesso à eletricidade é limitado. Desta forma, pretendemos prestar cuidados de cuidados de saúde de maior qualidade aos cerca de 1000 habitantes da ilha.



- Identificar parâmetros que permitam caracterizar a saúde física e psicológica das crianças que frequentam a escola na ilha de Soga;
- Promover a saúde da mulher através de sessões de planeamento familiar e identificação de problemas do foro ginecológico;
- Acompanhar e intervir nos projetos em curso na área da saúde, nomeadamente: utilização de um barco de emergência, latrinas, qualidade da água (poços, furos) e aprovisionamento de medicamentos.

### **Público-alvo:**

Crianças, adolescentes, adultos e idosos habitantes da ilha de Soga. Existem cerca de 1000 habitantes na ilha.

## Objetivos e atividades da missão

Objetivos	Estratégias	Atividades preparatórias	Atividades a realizar durante a missão
<ul style="list-style-type: none"> <li>Promover condições para o bom funcionamento do novo centro de saúde (Posto Sanitário Crito Manuel Tavares)</li> </ul>	<ul style="list-style-type: none"> <li>Dotar este centro de saúde de materiais e dispositivos médicos</li> </ul>	<ul style="list-style-type: none"> <li>Angariar os materiais e dispositivos médicos descritos na lista em anexo</li> <li>Transportar alguns destes materiais de Portugal para Soga</li> </ul>	<ul style="list-style-type: none"> <li>Disponibilizar e organizar os vários materiais no centro de saúde, em parceria com a equipa de voluntários locais da ilha de Soga</li> <li>Inaugurar o novo centro de saúde - Posto Sanitário Crito Manuel Tavares</li> </ul>
<ul style="list-style-type: none"> <li>Identificar parâmetros que permitam caracterizar a saúde física e psicológica das crianças que frequentam a escola na ilha de Soga</li> </ul>	<ul style="list-style-type: none"> <li>Realizar diversos rastreios:               <ul style="list-style-type: none"> <li>- Nutricional (peso, altura e IMC);</li> <li>- Visual (detetar alterações da visão);</li> <li>- Dentário;</li> <li>- Desenvolvimento psicológico;</li> <li>- Exame físico</li> </ul> </li> </ul>	<ul style="list-style-type: none"> <li>Recolher uma listagem das crianças inscritas nas escolas de Soga</li> <li>Angariar material necessário para realizar os rastreios</li> <li>Preparar fichas de registo para cada criança com o nome, tabanca, idade, data de nascimento, agregado familiar e a escola</li> </ul>	<ul style="list-style-type: none"> <li>Realizar os rastreios nas diversas áreas planeadas</li> <li>Avaliar possíveis intervenções a realizar no momento</li> <li>Preencher as fichas de registo de cada criança</li> </ul>
<ul style="list-style-type: none"> <li>Promover a saúde das mulheres de várias tabancas da ilha</li> </ul>	<ul style="list-style-type: none"> <li>Realizar tertúlias sobre diversos assuntos e sessões de planeamento familiar</li> <li>Identificar problemas do foro ginecológico</li> </ul>	<ul style="list-style-type: none"> <li>Recolher informação junto das mulheres da ilha sobre quais poderão ser os seus temas de interesse</li> <li>Planificar as várias tertúlias e sessões de esclarecimento de dúvidas</li> </ul>	<ul style="list-style-type: none"> <li>Realizar tertúlias e sessões de esclarecimento sobre os temas identificados como sendo de interesse para as mulheres da ilha</li> </ul>

<ul style="list-style-type: none"> <li>Acompanhar e intervir nos vários projetos em curso na área da saúde</li> </ul>	<ul style="list-style-type: none"> <li>Recolher informação e avaliar as possíveis intervenções necessárias em cada um dos projetos:             <ul style="list-style-type: none"> <li>- barco de emergência</li> <li>- manutenção das latrinas</li> <li>- avaliação da qualidade da água (poços e furo)</li> <li>- aprovisionamento de medicamentos ao centro de saúde</li> </ul> </li> </ul>	<ul style="list-style-type: none"> <li>Contactar os voluntários locais da ilha para avaliar as necessidades em cada um dos projetos</li> </ul>	<ul style="list-style-type: none"> <li>Avaliar o ponto de situação e as necessidades de melhoria com a população local</li> <li>Outras atividades a definir de acordo com as necessidades do momento.</li> </ul>
---	--	--	--

## Recursos Humanos

A equipa de missão é composta por seis voluntárias que têm vindo a trabalhar a partir de Portugal para a operacionalização dos diversos projetos na área da saúde. Este ano para que os objetivos supramencionados possam ser concretizados esta equipa irá deslocar-se ao terreno durante 2 semanas, na primeira quinzena de maio.

Esta equipa é constituída por duas enfermeiras - Dulce Menezes e Marina Costa; uma farmacêutica - Mafalda Gil; duas psicólogas- Marlene Monteiro e Maria Moura e, ainda, Elisa Cordones, estudante na área da saúde ambiental.

## De que forma pode colaborar?

A ONGD S.O.G.A é uma organização sem fins lucrativos, pelo que todos os projetos que temos vindo a desenvolver na ilha de Soga e na Guiné-Bissau, desde 2015, dependem exclusivamente do apoio de voluntários, pessoas individuais, empresas, escolas e organizações que nos auxiliam suportando as despesas inerentes a este tipo de ação de voluntariado.

Assim, pode fazer parte e colaborar na concretização desta missão das seguintes formas:

DESPESA	MODO DE COLABORAÇÃO
TRANSPORTE DE MATERIAIS LISBOA-BISSAU	Pode colaborar com a quantia que desejar de forma a fazermos chegar à Guiné-Bissau todo o material angariado. Este transporte será feito através de um contentor marítimo e estima-se que o valor total do envio seja 4000 €.
EQUIPAMENTOS E MATERIAL MÉDICO	Pode colaborar na aquisição ou oferta dos equipamentos mencionados na tabela em anexo.

**Contamos consigo para conseguir inaugurar este centro de saúde e cuidar melhor da saúde da comunidade de Soga!**



**ANEXO**

**TABELA - Materiais para o novo centro de saúde  
(Posto Sanitário Crito Manuel Tavares)**

<b>DIVISÃO A QUE SE DESTINA</b>	<b>MATERIAL /EQUIPAMENTO</b>	<b>QUANTIDADE</b>	<b>PREÇO TOTAL (COM IVA)</b>
<b>SALA DE PARTOS</b>	Marquesa obstétrica	1	978,00€
	Bancada de trabalho	1	229,00€
	Estetoscópio de <i>Pinard</i>	1	5,00€
	Ressuscitador manual neonatal + máscaras	1	59,53€
	Balança para bebés	1	Angariado
	Banco rodado	1	48,00€
	Fita métrica - rolo	1	Angariado
	Craveira	1	90,00€
	Doppler fetal	1	58,00€
<b>SALA DE OBSERVAÇÃO E PÓS-PARTO</b>	Camas	4	Angariado
	Armário com prateleiras	1	189,00€
	Suporte de soros	2	104,00€
	Cadeiras	4	120,00€
	Berços com suporte rodado	2	445,26€
<b>SALA DE TRATAMENTOS</b>	Marquesa	1	Angariado
	Bancada	1	229,00€
	Armário	1	79,00€
	Ressuscitador manual pediátrico + máscaras	1	59,53€
	Ressuscitador manual adulto + máscaras	1	52,89€
	Cadeiras	2	60,00€
	Kit de sutura	4	50,00€
	Kit de pensos	5	40,00€
	Tabuleiros	2	52,00€
<b>CONSULTÓRIO</b>	Balança vertical	1	245,00€
	Secretárias	1	128,00€
	Cadeiras	3	90,00€
	Cadeira rodada	1	65,00€
	Esfigmomanómetro	1	160,00€
	Estetoscópio	1	15,00€
	Marquesa	1	260,00€
<b>FARMÁCIA</b>	Armários	2	398,00€
	Secretária	1	128,00€
	Cadeira rodada	1	65,00€
	Cadeiras	3	90,00€
<b>SALA DE ESPERA</b>	Cadeiras	8	96,00€
	Quadro magnético (para colocar posters de educação para a saúde)	1	21,90€
<b>TOTAL</b>			<b>4710.11€</b>